



## Bescheinigung

Prüf- und Zertifizierungsstelle : TÜV Nord

TÜV-Bericht Nr.: 2002 007 04  
Residenta Nr. 3937 KU 022 20

Hersteller : G. Weber GmbH  
Mühlendamm 28  
32429 Minden

Zertifikationsgegenstand : Extrufarm Mobil  
Typenreihe FKNW, FKN-P  
FWH, FFWH, FFWF,  
FWHD

Minden, 10.04.2002



Bestehend aus 4 Seiten  
7 Anlagen

**Neue Bezeichnung dieser Typen:**  
ME-W, ME-PO, MZ-D, MZ-FD, MZ-FW, MZ-SD

## 1. Allgemeine Bestimmungen

- (1) Die Zertifikation ersetzt nicht die vorgeschriebenen Genehmigungen, Zustimmungen und Bescheinigungen beim Anwender.
- (2) Vom Hersteller, Vertreiber und Anwender sind die Bestimmungen der Zertifikation einzuhalten.

## 2. Besondere Bestimmungen

### 2.1 Gegenstand

- (1) Gegenstand dieser Bescheinigung sind fahrbare rechteckige und runde Auffangvorrichtungen aus extrudierten PE-HD-Tafeln in geschweißter Ausführung mit und ohne Stellebene
- (2) Typenreihe FKNW      Auffangwannen ohne Stellebene fahrbar  
                            FKN-P      Auffangwannen mit Stellebene fahrbar  
                            FWH      Faßdepot  
                            FFWH      Faßdepot fahrbar  
                            FFWF      Faßwagen

### 2.2 Anwendungsbereich

- (1) Die Auffangvorrichtungen dürfen in Gebäuden und im Freien benutzt werden.
- (2) Beim Transport sind die gesetzlichen Vorschriften einzuhalten und die Behälter müssen dicht verschlossen sein.
- (3) Der Einsatz in explosionsgefährdeten Bereichen der Zonen 0 und 1 ist nicht gestattet.
- (4) Die Auffangvorrichtungen dürfen für wassergefährdende nichtbrennbare Flüssigkeiten in Gefäßen und Behälter verwendet werden.
- (5) Lagermedien
  - Flüssigkeiten nach den Medienlisten 40-1.-1 des DIBt vom Dezember 2000
  - Flüssigkeiten mit Beständigkeitsgutachten
- (6) Beim Einsatz von Medien die unter die Gefahrstoffverordnung fallen, sind die entsprechenden Vorschriften zu beachten.
- (7) Das für die Auffangvorrichtungen zum Einsatz kommende Material PE-HD ist normalentflammbar. Ein Widerstand ohne undicht zu werden gegen eine Brandeinwirkung von 30 Minuten Dauer ist nicht gegeben. Die sich daraus ergebenden Brandschutzmaßnahmen und Einhaltung von Vorschriften sind mit den entsprechenden Behörden abzustimmen.
- (8) Die Auffangvorrichtungen sind gegen Beschädigungen zu schützen.

### 2.3 Herstellung

- (1) Die Ausführung der Auffangvorrichtungen müssen den Konstruktionszeichnungen gemäß Anlage entsprechen.



- (2) Der Standsicherheitsnachweis für die ausgewiesenen Belastungen ist gegeben.
- (3) Als Material kann PE 80 oder PE 100 eingesetzt werden. Mischungen von beiden Materialien ist nicht zulässig.
- (4) Die Schweißverbindungen dürfen nur von Kunststoffschweißern ausgeführt werden, die eine gültige Bescheinigung nach der DVS-Richtlinie 2212 Teil 1 und Teil 2 besitzen.
- (5) Die gültigen Normen bzw. DVS-Richtlinien für die Schweißverfahren sind einzuhalten.
- (6) Kreuzende Schweißnähte sind nicht zulässig.
- (7) Längsnähte der Seitenwände und des Bodens sind durch Heizelementstumpfschweißen herzustellen. Für die Verbindungsnahte Seitenwand/Seitenwand und Seitenwand/Boden ist das Extrusionsschweißen einzusetzen. Die übrigen Schweißnähte können durch Warmgas-Ziehschweißen hergestellt werden.

#### 2.4 Produktionskontrolle

- (1) Im Herstellerwerk ist eine werkseigene Produktionskontrolle einzurichten und durchzuführen, hinsichtlich einer kontinuierlichen Überwachung der Einhaltung diese Bestimmungen.
- (2) Die Überwachung ist schriftlich zu fixieren :
  - Typ der Auffangvorrichtung
  - Eingesetztes Material
  - Datum der Herstellung und Prüfung
  - Unterschrift des Verantwortlichen
- (3) Durch geeignete Maßnahmen ist auszuschließen, dass Auffangvorrichtungen, die diesen Bestimmungen nicht entsprechen, zur Anwendung kommen.

#### 2.5 Kennzeichnung

Die Auffangvorrichtungen sind gut sichtbar und dauerhaft mit folgenden Angaben zu kennzeichnen :

- Nr. TÜV-Bericht
- Artikelbezeichnung
- Herstellungs-Nr.
- Zeichnungs-Nr.
- Herstellungsjahr
- Nutzbares Volumen
- Belastung
- Füllmedium

#### 2.6 Nutzung

- (1) Die Auffangvorrichtungen sind nur für den vorgesehenen Verwendungszweck einzusetzen.
- (2) Der Transport ist nur auf ebenen glatten Flächen zulässig.
- (3) Beim Lagern von unterschiedlichen Medien auf einer Auffangvorrichtung muß sichergestellt sein, dass im Falle eines Austretens keine Reaktionen untereinander auftreten können.



- (4) Abfüllvorrichtungen dürfen nicht über den Rand der Auffangvorrichtung herausragen.
- (5) Die maximale Belastung sowie das Auffangvolumen darf nicht überschritten werden.

#### 2.7 Wartung, Prüfung

- (1) Das Instandhalten und Instandsetzen der Auffangvorrichtungen ist nur von Fachbetrieben im Sinne von § 19 I WHG durchzuführen.
- (2) Der Betreiber hat die Auffangvorrichtungen regelmäßig mindestens einmal wöchentlich durch Besichtigung auf ausgelaufene Flüssigkeiten zu überprüfen. Ausgelaufene Flüssigkeiten sind zu entsorgen und die Auffangvorrichtung zu säubern und hinsichtlich einer weiteren Verwendung zu kontrollieren.
- (3) Eine umfassende Kontrolle des Zustandes der Auffangvorrichtung ist einmal jährlich durchzuführen. Dabei ist gegebenenfalls eine Reinigung erforderlich.
- (4) Beschädigte Auffangvorrichtungen sind instandzusetzen oder zu ersetzen.

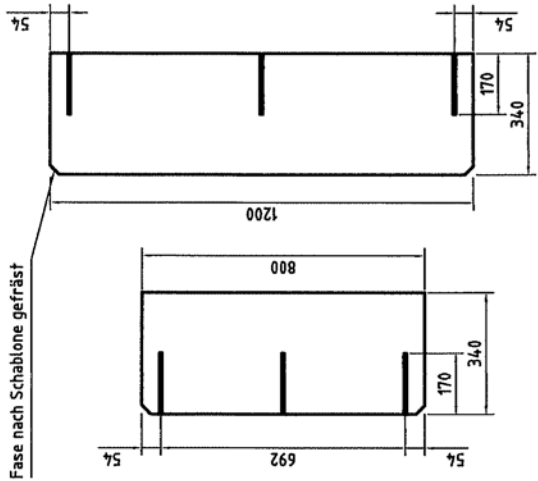
### Anlagenverzeichnis

<b>Typenreihe Mobil</b>	FKNW-1	Zeichnungs Nr. 40.1.000/02.0109a
	FKNW-2	Zeichnungs Nr. 40.1.000/02.0015a
	FKN1-P	Zeichnungs Nr. 40.1.000/02.0117a
	FKN2-P	Zeichnungs Nr. 40.1.000/02.0121a
	FFWF-1	Zeichnungs Nr. 40.1.000/02.0073a
	FWH-1	Zeichnungs Nr. 40.1.000/02.0042a
	FFWH-1	Zeichnungs Nr. 40.1.000/02.0043a

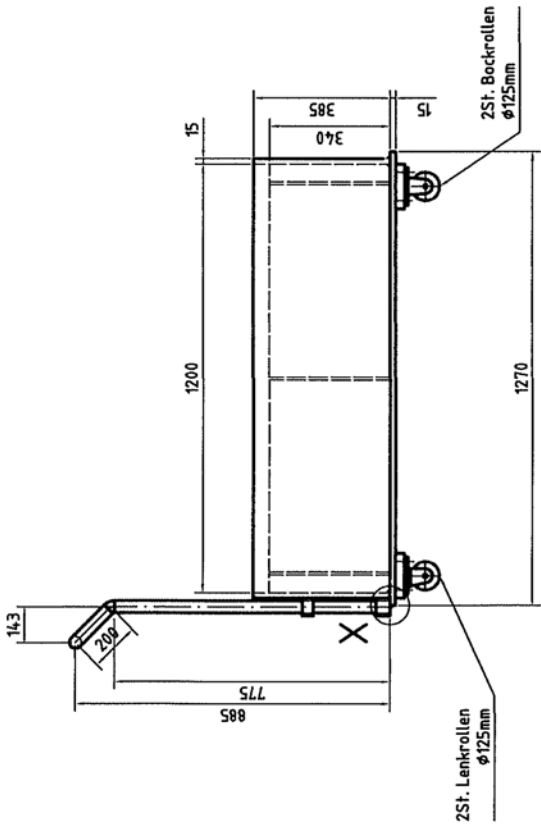
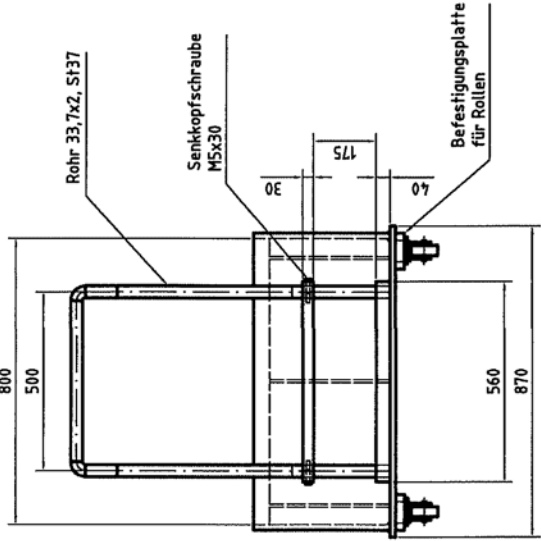
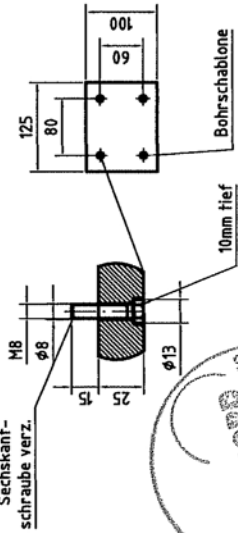




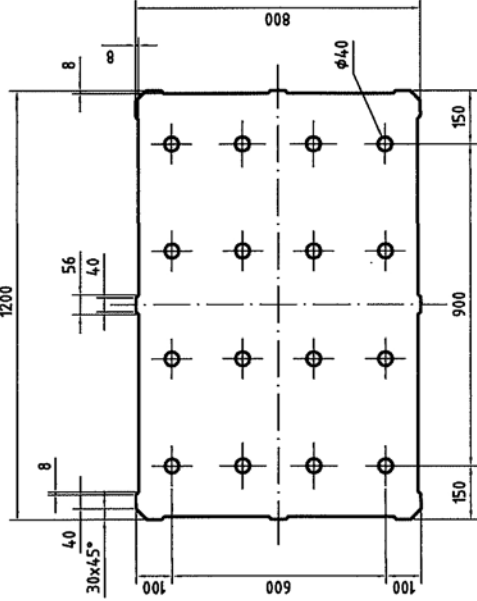




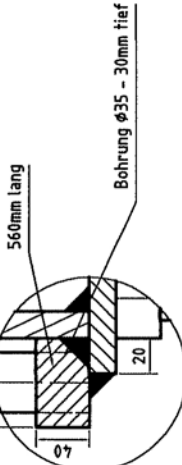
Befestigungsplatte für Rollen, PE 25mm dick



Lochplatte, PE 15mm dick



Pos.	Menge	Einheit	Benennung	Schrauber / Norm-Kurzzeichnung	Bearbeitung
1	1	Stk	Bohrschablone		Bohrung
2	1	Stk	Bohrschablone		Bohrung
3	1	Stk	Schrauben		Bohrung
4	1	Stk	Schrauben		Bohrung
5	1	Stk	Schrauben		Bohrung
6	1	Stk	Schrauben		Bohrung
7	1	Stk	Schrauben		Bohrung
8	1	Stk	Schrauben		Bohrung
9	1	Stk	Schrauben		Bohrung
10	1	Stk	Schrauben		Bohrung
11	1	Stk	Schrauben		Bohrung
12	1	Stk	Schrauben		Bohrung
13	1	Stk	Schrauben		Bohrung
14	1	Stk	Schrauben		Bohrung
15	1	Stk	Schrauben		Bohrung
16	1	Stk	Schrauben		Bohrung
17	1	Stk	Schrauben		Bohrung
18	1	Stk	Schrauben		Bohrung
19	1	Stk	Schrauben		Bohrung
20	1	Stk	Schrauben		Bohrung
21	1	Stk	Schrauben		Bohrung
22	1	Stk	Schrauben		Bohrung
23	1	Stk	Schrauben		Bohrung
24	1	Stk	Schrauben		Bohrung
25	1	Stk	Schrauben		Bohrung
26	1	Stk	Schrauben		Bohrung
27	1	Stk	Schrauben		Bohrung
28	1	Stk	Schrauben		Bohrung
29	1	Stk	Schrauben		Bohrung
30	1	Stk	Schrauben		Bohrung
31	1	Stk	Schrauben		Bohrung
32	1	Stk	Schrauben		Bohrung
33	1	Stk	Schrauben		Bohrung
34	1	Stk	Schrauben		Bohrung
35	1	Stk	Schrauben		Bohrung
36	1	Stk	Schrauben		Bohrung
37	1	Stk	Schrauben		Bohrung
38	1	Stk	Schrauben		Bohrung
39	1	Stk	Schrauben		Bohrung
40	1	Stk	Schrauben		Bohrung
41	1	Stk	Schrauben		Bohrung
42	1	Stk	Schrauben		Bohrung
43	1	Stk	Schrauben		Bohrung
44	1	Stk	Schrauben		Bohrung
45	1	Stk	Schrauben		Bohrung
46	1	Stk	Schrauben		Bohrung
47	1	Stk	Schrauben		Bohrung
48	1	Stk	Schrauben		Bohrung
49	1	Stk	Schrauben		Bohrung
50	1	Stk	Schrauben		Bohrung



Fahrbare Palette  
W-40 ME-P02/LP (GV)

Weber GmbH  
40.1000/02.0121b

Zust.	Änderung	Datum	Ursache	Gezeichnet	Geprüft
1					

Pos.	Menge	Einheit	Benennung	Schrauber / Norm-Kurzzeichnung	Bearbeitung
1	1	Stk	Bohrschablone		Bohrung

Pos.	Menge	Einheit	Benennung	Schrauber / Norm-Kurzzeichnung	Bearbeitung
1	1	Stk	Bohrschablone		Bohrung

Pos.	Menge	Einheit	Benennung	Schrauber / Norm-Kurzzeichnung	Bearbeitung
1	1	Stk	Bohrschablone		Bohrung

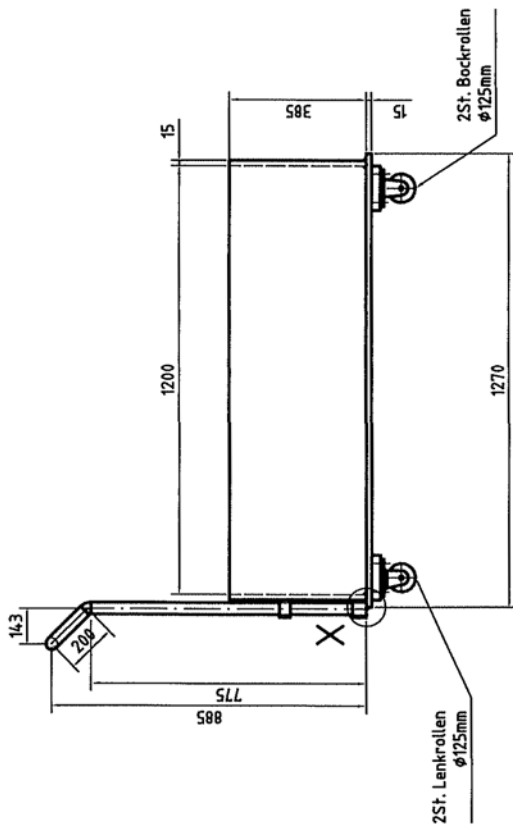
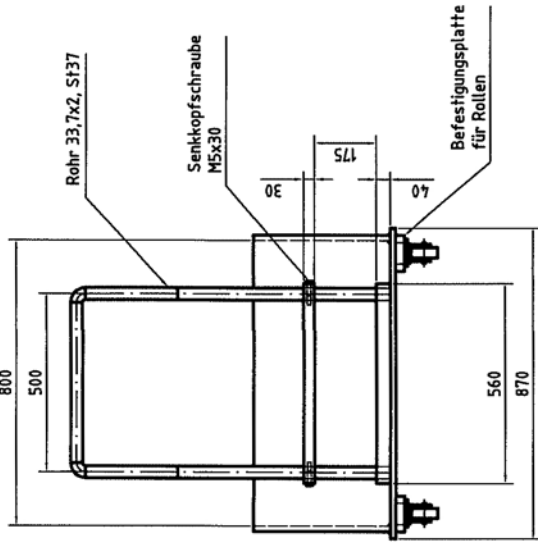
Pos.	Menge	Einheit	Benennung	Schrauber / Norm-Kurzzeichnung	Bearbeitung
1	1	Stk	Bohrschablone		Bohrung

Pos.	Menge	Einheit	Benennung	Schrauber / Norm-Kurzzeichnung	Bearbeitung
1	1	Stk	Bohrschablone		Bohrung

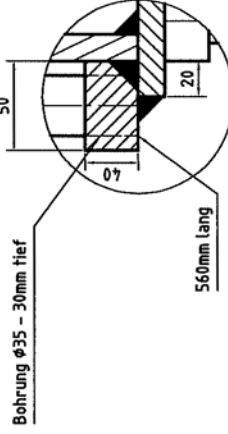
Pos.	Menge	Einheit	Benennung	Schrauber / Norm-Kurzzeichnung	Bearbeitung
1	1	Stk	Bohrschablone		Bohrung

Pos.	Menge	Einheit	Benennung	Schrauber / Norm-Kurzzeichnung	Bearbeitung
1	1	Stk	Bohrschablone		Bohrung

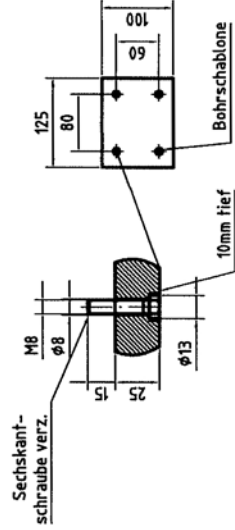
Pos.	Menge	Einheit	Benennung	Schrauber / Norm-Kurzzeichnung	Bearbeitung
1	1	Stk	Bohrschablone		Bohrung



X 1:2



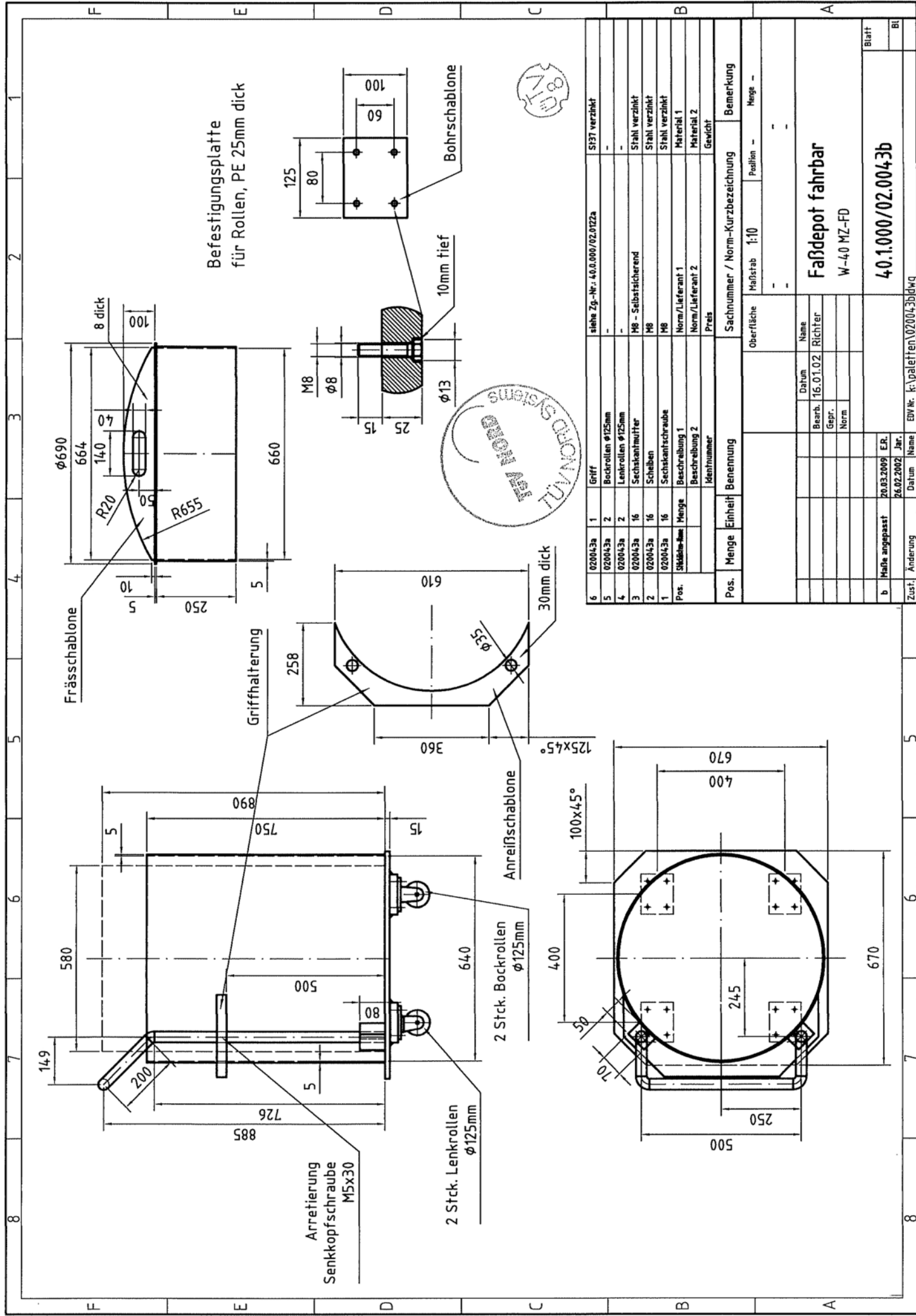
Befestigungsplatte für Rollen, PE 25mm dick



Pos.	Menge	Einheit	Benennung	Sachnummer / Norm-Kurzbezeichnung	Bezeichnung
1	1	Stk	Befestigungsplatte	PE-HD	PE-HD
2	1	Stk	Rohr 33,7x2, S137		
3	1	Stk	Senkkopfschraube M5x30		
4	1	Stk	Befestigungsplatte für Rollen		
5	1	Stk	Bohrschablone		
6	1	Stk	Bohrschablone		
7	1	Stk	Sechskantschraube verz.		
8	1	Stk	Bohrschablone		
9	1	Stk	Bohrschablone		
10	1	Stk	Bohrschablone		
11	1	Stk	Bohrschablone		
12	1	Stk	Bohrschablone		
13	1	Stk	Bohrschablone		
14	1	Stk	Bohrschablone		
15	1	Stk	Bohrschablone		
16	1	Stk	Bohrschablone		
17	1	Stk	Bohrschablone		
18	1	Stk	Bohrschablone		
19	1	Stk	Bohrschablone		
20	1	Stk	Bohrschablone		
21	1	Stk	Bohrschablone		
22	1	Stk	Bohrschablone		
23	1	Stk	Bohrschablone		
24	1	Stk	Bohrschablone		
25	1	Stk	Bohrschablone		
26	1	Stk	Bohrschablone		
27	1	Stk	Bohrschablone		
28	1	Stk	Bohrschablone		
29	1	Stk	Bohrschablone		
30	1	Stk	Bohrschablone		
31	1	Stk	Bohrschablone		
32	1	Stk	Bohrschablone		
33	1	Stk	Bohrschablone		
34	1	Stk	Bohrschablone		
35	1	Stk	Bohrschablone		
36	1	Stk	Bohrschablone		
37	1	Stk	Bohrschablone		
38	1	Stk	Bohrschablone		
39	1	Stk	Bohrschablone		
40	1	Stk	Bohrschablone		
41	1	Stk	Bohrschablone		
42	1	Stk	Bohrschablone		
43	1	Stk	Bohrschablone		
44	1	Stk	Bohrschablone		
45	1	Stk	Bohrschablone		
46	1	Stk	Bohrschablone		
47	1	Stk	Bohrschablone		
48	1	Stk	Bohrschablone		
49	1	Stk	Bohrschablone		
50	1	Stk	Bohrschablone		
51	1	Stk	Bohrschablone		
52	1	Stk	Bohrschablone		
53	1	Stk	Bohrschablone		
54	1	Stk	Bohrschablone		
55	1	Stk	Bohrschablone		
56	1	Stk	Bohrschablone		
57	1	Stk	Bohrschablone		
58	1	Stk	Bohrschablone		
59	1	Stk	Bohrschablone		
60	1	Stk	Bohrschablone		
61	1	Stk	Bohrschablone		
62	1	Stk	Bohrschablone		
63	1	Stk	Bohrschablone		
64	1	Stk	Bohrschablone		
65	1	Stk	Bohrschablone		
66	1	Stk	Bohrschablone		
67	1	Stk	Bohrschablone		
68	1	Stk	Bohrschablone		
69	1	Stk	Bohrschablone		
70	1	Stk	Bohrschablone		
71	1	Stk	Bohrschablone		
72	1	Stk	Bohrschablone		
73	1	Stk	Bohrschablone		
74	1	Stk	Bohrschablone		
75	1	Stk	Bohrschablone		
76	1	Stk	Bohrschablone		
77	1	Stk	Bohrschablone		
78	1	Stk	Bohrschablone		
79	1	Stk	Bohrschablone		
80	1	Stk	Bohrschablone		
81	1	Stk	Bohrschablone		
82	1	Stk	Bohrschablone		
83	1	Stk	Bohrschablone		
84	1	Stk	Bohrschablone		
85	1	Stk	Bohrschablone		
86	1	Stk	Bohrschablone		
87	1	Stk	Bohrschablone		
88	1	Stk	Bohrschablone		
89	1	Stk	Bohrschablone		
90	1	Stk	Bohrschablone		
91	1	Stk	Bohrschablone		
92	1	Stk	Bohrschablone		
93	1	Stk	Bohrschablone		
94	1	Stk	Bohrschablone		
95	1	Stk	Bohrschablone		
96	1	Stk	Bohrschablone		
97	1	Stk	Bohrschablone		
98	1	Stk	Bohrschablone		
99	1	Stk	Bohrschablone		
100	1	Stk	Bohrschablone		

Fahrbare Palette  
W-40 ME-W2  
40.1000/02.0015b

Weber GmbH  
40.1000/02.0015b



6	020043a	1	Griff	siehe Zg.-Nr.: 40.0.000/02.0122a	S137 verzinkt
5	020043a	2	Bockrollen $\phi 125\text{mm}$	-	-
4	020043a	2	Lenkrollen $\phi 125\text{mm}$	-	-
3	020043a	16	Sechskantmutter	M8 - Selbstsicherend	Stahl verzinkt
2	020043a	16	Schrauben	M8	Stahl verzinkt
1	020043a	16	Sechskantschraube	M8	Stahl verzinkt
Pos.	Stückzahl-Menge		Beschreibung 1	Norm/Lieferant 1	Material 1
			Beschreibung 2	Norm/Lieferant 2	Material 2
			Preis		Gewicht
			Identnummer		
Pos.	Menge	Einheit	Benennung	Sachnummer / Norm-Kurzbezeichnung	Bemerkung
				Oberfläche	Maßstab 1:10
				Paßlinien	Menge -
				Name	
			Datum	16.01.02	Richter
			Gepr.		
			Norm		
b	Maße angepasst	20.03.2009	E.R.		
	Zust. Änderung	26.02.2002	Jar.		
		Datum	Name	EDV-Nr. k:lpaletten.020043bldwg	
					Blatt
					Bl

Faßdepot fahrbar  
W-40 MZ-FD  
40.1.000/02.0043b



